

江苏省高等学校  
实验教学与实践教育中心验收申请表  
(中心类型: 实践教育中心)

学校名称(公章): 南京邮电大学

中心名称: 基于云计算的移动商务实用型人才实践教育中心

中心网址: <http://bc.njupt.edu.cn/sjzx/>

中心电话: 025-85866290

中心联系人: 卢子芳

江苏省教育厅 制  
二〇一四年五月

## 填表说明

1. 本表所填数据截至时间为 2014 年 6 月底。
2. 本表请用 A4 纸双面打印，加盖学校公章后上报。
3. 表内所填数据请学校认真核实，确保准确无误。
4. 表格中有关数据涉及到“校内”和“校外”区分时，基础课实验教学示范中心与学科综合训练中心相关数据统一填入“校内”栏目，实践教育中心根据实际情况将相关数据填入“校内”和“校外”栏目内。
5. 表格中有关数据涉及到“中心”和“基地”区分时，基础课实验教学示范中心与学科综合训练中心相关数据统一填入“中心”栏目，实践教育中心根据实际情况将相关数据填入“中心”和“基地”栏目内。
6. 申报表中各项内容用“小四”号仿宋体填写，相关表格栏高不足，可以自行增加。
7. 表格中填写的相关量化数据与建设成果，请在网站上作出详细展示，以便于评审专家审核。

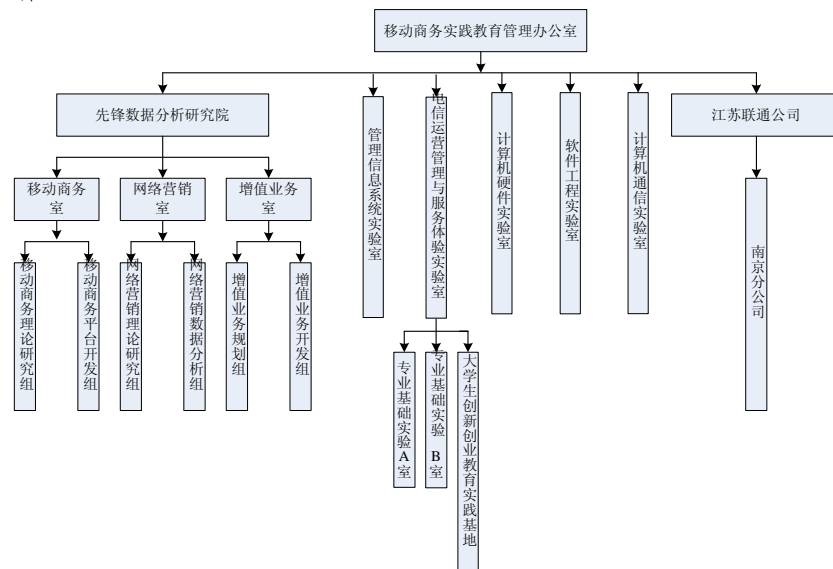
## 一、基本情况

实践教育中心名称	基于云计算的移动商务实用型人才实践教育中心
所属学科门类	管理学
校外实践基地名称	(1)南京邮电大学江苏联通公司南京分公司实践基地 (2)南京邮电大学先锋信息科技有限公司实践基地
校企共同参与的管理机构	移动商务实践教育管理办公室

### 中心概况

南京邮电大学“基于云计算的移动商务实用型人才实践教育中心”于2012年8月立项开始建设，目前已拥有云计算平台相关的存储器、集群管理设备、计算机网络设备，上线了云计算管理系统、移动客户管理系统、移动商务创新实践系统、多触点电子商务系统等软件暂用版，旨在满足学校电子商务、信息管理与信息系统、物流管理、市场营销、计算机科学与技术、信息安全等专业的集中性实践环节和课内实验项目的拓展需求，满足实习基地生产和科研开发的需求，提升大学生理论与实际结合的能力，培养大学生创新的意识和创新能力。

南京邮电大学“基于云计算的移动商务实用型人才实践教育中心”以南京邮电大学管理学院、计算机学院合作共建形式，依托江苏先锋信息科技有限公司和江苏联通南京分公司为实践基地，实行校企合作共同管理方式，以南京邮电大学移动商务实践教育管理办公室为常设协调机构，进行南京邮电大学在校大学生日常的实践教育活动管理工作。



南京邮电大学“基于云计算的移动商务实用型人才实践教育中心”现有校内和校外指导教师86人，其中具有正高级职称的人数为17，占比19.8%；副高级职称25名，占比29.1%；具有博士学位的指导教师人数为36名，占比42%；硕士学位人数为35名，占比41%。

南京邮电大学“基于云计算的移动商务实用型人才实践教育中心”建设的目标和远景：进一步丰富现有的与移动商务相关的专业实验教学内容，完善现有的实验课程体系、实践教育内容，为培养有较

		强创新精神和实践能力的高素质人才提供稳固的发展平台,实现本科生、研究生理论与实际的结合,达到在校学习与就业的零距离,缩短本科生、研究生就业的适应期,培养国内急需的移动云计算和移动商务应用人才,成为江苏区域内移动商务创新中心。									
教 学 简 况		实验课程门数		实验项目个数		年实验人时数		面向专业 个数	实验项目 开出率		
		校内	校外	校内	校外	校内	校外				
	立项前	30	15	75	42	279354	88200	9	100%		
	验收时	46	17	139	48	305661	67168	13	91%		
环 境 条 件		建筑面积 (平方米)		仪器设备合件 数(单价800元以 上)		仪器设备总值(万 元)		10万元以上设备			
		校内	校外	校内	校外	校内	校外	台套数		总值(万元)	
	校内	校外	校内	校外	校内	校外	校内	校外	校内	校外	
	立项前	2679	12000	562	0	567.4	0	1	0	28.1	0
	验收时	2679	12000	564	0	662.46	0	2	0	46.8	0
实 验 教 学 与 实 践 教 育 中 心 负 责 人 情 况	姓 名	出生年月		学 历		学 位		专 业 技 术 职 务			
	卢子芳	1963.8		研究生		博士		教授			
	联 系 方 式	办 公 电 话		移 动 电 话		电 子 邮 箱					
		025-85866100		18951896179		luzf@njupt.edu.cn					
	教 学 科 研 工 作 经 历	<p>卢子芳教授,1996年11月毕业于东南大学系统工程专业,获工学博士学位。1996年11月至今在南京邮电学院管理工程系、南京邮电大学经济与管理学院任教。目前任南京邮电大学管理学院副院长、江苏省系统工程学会理事,南京秦淮区第十一届政协委员。</p> <p>卢子芳教授1987年9月至1993年8月期间任河南义马矿务局生产技术处和企业管理处工程师;1996年挂职于安徽省怀远电信局,任怀远邮电局副局长(三个半月);2010年8月至2011年8月经江苏省委组织部选派到江苏如皋港区,任科技副书记(科技副镇长)。</p>									
	主 要 教 学 科 研 成 果	<p>一、主持的科研课题情况</p> <p>目前,在研项目为江苏省教育厅哲学社会科学基地项目(战略新兴产业客户群演变的动力学机制研究)。已完成的项目分别为甘肃移动公司招标项目(2013年1月)、工信部软科学项目(2010年12月)、广东移动公司委托项目(2011年3月、2012年5月)、信息产业部软科学项目(2008年12月)、江苏省科技厅软科学项目(2008年12月)、广东揭阳移动分公司委托项目(2008年8月)等28项。</p> <p>二、发表的论文和著作情况</p> <p>自在南京邮电学院管理工程系任教以来,先后在系统工程学报、系统工程理论与实践、中国管理科学、管理工程学报、系统仿真学报以及国际会议上发表论文50多篇;参与编著的《计量经济学简明教程》(高等教育出版社2010)获得2011年江苏省精品课程。</p>									

	<p>三、教学工作情况</p> <p>自任教以来，先后为本科生开设了预测与决策、现代管理科学基础、计量经济学等课程，为研究生开设了高级计量学、项目计划与控制、系统科学等课程，指导毕业的学术研究生 28 人、在职研究生 35 人，发表教改论文 3 篇。组织了电信运营管理与服务体验实验室（中央地方共建实验室 2007 年）、经济管理类基础课示范中心（江苏省基础课示范中心 2007 年）建设和验收工作，以及基于云计算的移动商务实用型人才实践教育中心（江苏省实践教育中心）的申报和建设工作。</p>
--	---

实验教师	总人数	其中专职教师人数					其中兼职教师人数
		小计	正高	副高	中级	其他	
	立项前	51	36	5	12	19	0
验收时	60	45	6	15	24	0	15
实验技术人员	总人数	其中高级工程师/实验师人数		其中工程师/实验师人数		其他技术人员人数	
		2	7	7	7		
	验收时	16	2	8	7		
验收时	18	3	8	7			
企事业单位实践经历教师	总人数	其中具备专业领域实践背景专职教师人数		其中专业技术人员和管理人员等企事业单位兼职指导教师人数		(实践教育中心填写)	
		3	4	4			
	验收时	7	3	4			
验收时	7	3	4				
其他人数	立项前	0		验收时		0	

经费投入情况	立项建设期间	2012 年		2013 年		2014 年		2015 年		小计	
		校内	校外	校内	校外	校内	校外	校内	校外	校内	校外
中央财政投入经费(万元)											
省财政投入经费(万元)	200									200	
市县配套经费(万元)											
学校配套经费(万元)	30									30	
其他经费(包括行业、企业投入经费等)(万元)											

	总计	230								230	
开放共享情况	立项建设期间	2012年		2013年		2014年		2015年		小计	
		中心	基地	中心	基地	中心	基地	中心	基地	中心	基地
	服务本校学生人次	10821	230	19799	311	8619	110			39239	651
	服务其他高校学生人次	2346	161	4732	196	2621	0			9699	357
	服务社会(包括技能鉴定、劳动力转移培训等)人次	60								60	
	总计	13227	391	24531	507	11240	110			48998	1008

教学改革与社会服务成果情况	立项建设期间	2012年	2013年	2014年	2015年	小计	
	国家级	教育部“十二五”规划教材个数					
		精品资源共享课门数					
	省级	教学成果奖个数					
		精品资源共享课门数					
		重点教材个数		5	2		
		重点专业个数					
		教改课题个数		2			
	社会服务成果个数	26	10	1			
	教学改革与社会服务成果	获省级以上教学成果奖	成果名称	奖项级别	主持人姓名	发奖单位	获奖时间
市场营销专业创新人才培养途径研究与实践			二等奖	刘立、孙建敏、张爽、刘宁、雷晶	江苏省教育厅	2013.12	
承担省级以上实验教学改革项目		项目名称	项目来源	项目经费(万元)	立项时间		
		研究生胜任素质模型构建研究与实践	省教育厅	0.5	2013.6		
教师开发的创新性实验项目	项目名称	开发人	投入教学起始时间	参加学生数			
	《营销之道》模拟开放实验	孙建敏、易莹莹、	2012.9-2013.1	30			

清单		雷晶		
	Visio 图表设计与展示	刘静静	2012. 9-2013. 1	30
	智慧农业平台设计与开发	徐润森	2012. 9-2013. 1	10
	WEB 数据库系统的设计与实现	李宏伟	2012. 9-2013. 1	10
	AMOS 的操作与应用	易莹莹、 孙建敏、 雷晶	2012. 9-2013. 1	12
	CESIM 跨国企业经营模拟实验	林萍、彭 英	2012. 9-2013. 1	30
	证券投资	俞凯兰、 刘静静	2013. 3-2013. 7	30
	Visio 图表设计与展示	刘静静	2013. 3-2013. 7	30
	网页信息采集系统的设计与实现	李宏伟	2013. 3-2013. 7	10
	ERP 企业经营模拟实验	徐建勤、 林萍、刘 静静、俞 凯兰	2013. 3-2013. 7	30
	Xcelsius 数据展现及应用	徐建勤	2013. 3-2013. 7	10
	Iminer 数据挖掘实验	翟丹妮	2013. 3-2013. 7	15
	管理决策建模与优化	邢光军	2013. 3-2013. 7	15
	效率评价与分析的 DEA 方法与应用	朱卫未	2013. 9-2014. 1	20
	证券投资	俞凯兰	2013. 9-2014. 1	15
	Flexsim 仿真模拟软件应用	翟丹妮	2013. 9-2014. 1	10
	管理决策建模与优化	邢光军	2013. 9-2014. 1	10
	CESIM 跨国企业经营模拟实验	林萍、朱 卫未	2013. 9-2014. 1	30
	信息需求与信息消费研究	刘静静	2013. 9-2014. 1	10
	网页信息采集系统的设计与实现	李宏伟	2013. 9-2014. 1	10
	证券投资	俞凯兰	2014. 2-2014. 6	16
	经管实验室配置管理系统的设计与实现	李宏伟	2014. 2-2014. 6	10
	Visio 图表设计与展示	刘静静	2014. 2-2014. 6	20
	基于 GIS 的中国的世界遗产旅游可持续发展研究	万津津	2014. 2-2014. 6	20
	企业经营管理决策建模与优化	邢光军	2014. 2-2014. 6	10
	运筹博弈决策优化与分析	刘长贤	2014. 2-2014. 6	30
	媒体态度、网民个体因素、政府处置与公众感知路径	洪小娟	2014. 2-2014. 6	10

		实验			
		ERP 企业经营模拟实验	林萍	2014. 2-2014. 6	30
	自制教学仪器设备	名称	负责人	使用学生数	研制时间
		名称	作者	出版社	出版时间
	正式出版的实验教材	现代连锁经营与管理	汤伟伟	清华大学出版社	2014
		计算机网络	杨庚	高等教育出版社	2014
		现代企业合作中资源优化配置: 基于逆优化方法的研究	张相斌、林萍、刘立	科学出版社	2014
		微型计算机原理与接口技术	孙力娟	清华大学出版社	2013
		通信经济学	高斌	人民邮电出版社	2013
		电子商务与企业管理	姚国章	北京大学出版社	2013
		计算机组成原理教程	张代远	清华大学出版社	2013
		计算机通信与网络	杨庚	清华大学出版社	2013
	自编实验讲义	名称	作者	使用学生数	编写时间
		经济与管理学院实验教学指导书(2013 修订版)	实践中心	923	2013
	学生参加的省级及以上创新性项目	项目名称	项目级别	起止时间	参加学生数
		应急管理过程中的决策支持方法研究	省级一般	2012. 6-2013. 6	3
		基于 TAM 模型的农业移动信息服务的选择与接受行为研究——以苏南地区为例	省级一般	2012. 6-2013. 6	3
		国外金融环境中企业家创业发展策略的分析及其对我国企业家创业发展的意义	省级一般	2012. 6-2013. 6	3
		国内外宽带资费比较与宽带计费模式创新研究	省级指导	2012. 6-2013. 6	3
		宽带用户满意度现状、影响因素与对策研究	省级指导	2012. 6-2013. 6	3
		互联网舆情的传播机制研究	国家级	2012. 6-2013. 6	3
		大学生社团领导人的胜任素质模型的研究	国家级	2012. 6-2013. 6	3



		基于互联网的食品安全舆情与公众恐慌行为研究	国家级	2012.6-2013.6	3
		基于 SERVQUAL 模型的高校师生关系研究	国家级	2012.6-2013.6	3
		可追溯制度下食品安全责任激励协调研究	省级一般	2013.5-2014.5	1
		互联网舆情引发群体事件的传递机制研究	省级一般	2013.5-2014.5	3
		南京宽带用户满意度现状、影响因素及提升策略研究	省级指导	2013.5-2014.5	3
		我国通信运营企业生产效率分析——基于 DEA 和 Malmquist 指数	省级指导	2013.5-2014.5	3
		topsis 方法在应急决策中的应用研究	省级指导	2013.5-2014.5	3
		大学生信息消费特征研究	国家级	2013.5-2014.5	3
		电信运营商知识资本测评研究：以江苏电信为例	国家级	2013.5-2014.5	3
		网络舆情安全与监测的关键影响因素研究	国家级	2013.5-2014.5	3
		高校的群体性事件监测软件的分析与设计	国家级	2013.5-2014.5	3
	其他	不同属性快递公司经营模式及盈利能力分析	校级重点	2012.6-2013.6	3
		基于社会网络分析的大学生集聚效应的调查与研究	校级重点	2012.6-2013.6	3
		科技中小型企业商业模式现状与创新意识调查与分析	校级重点	2012.6-2013.6	3
		阻断网络“谣言惑众”现象的公关策略研究	校级一般	2012.6-2013.6	3
		大学生校园虚拟社区的形成与网络信息传播研究	校级一般	2012.6-2013.6	3
		江苏省通信行业与服务经济发展的互动关系研究	校级一般	2012.6-2013.6	3
		基于 Malmquist 指数的我国通信服务业上市公司效率研究	校级一般	2012.6-2013.6	3
		移动支付业务的消费者使用意愿影响因素研究	校级一般	2012.6-2013.6	3
		低碳视角下江苏省大型超市转型化研究	校级一般	2012.6-2013.6	3
		邮政业务运营的拓展研究一	校级一般	2012.6-2013.6	3

		以快递业务为主要研究方向			
		减排企业对 ICT 减排方案选择的关键影响因素研究	校级一般	2012. 6-2013. 6	3
		群决策方法在应急管理中的应用研究	校级一般	2012. 6-2013. 6	3
		视频网站服务收费的可行性研究	校级一般	2012. 6-2013. 6	3
		新型农村合作医疗对农村居民消费支出的影响	校级一般	2012. 6-2013. 6	3
		基于团购网站服务类产品的消费者行为研究	校级一般	2012. 6-2013. 6	3
		基于企业文化的企业伦理建设——一种价值观念的创新	校级一般	2012. 6-2013. 6	3
		基于品牌社群的角度分析联通品牌在大学生中的认识状况	校级一般	2012. 6-2013. 6	3
		基于 IE-ECT 理论的动感地带 M 值与大学生粘着性分析	校级一般	2012. 6-2013. 6	3
		我国大学生“在线学习”状况的实证研究 ——以南京邮电大学为例	校级一般	2012. 6-2013. 6	3
		大学生“穷二代”社会代际公平与流动研究	校级一般	2012. 6-2013. 6	3
		社交网络对大学生消费意向的影响研究	校级一般	2012. 6-2013. 6	3
		南通家纺电子商务网站建设	校级一般	2012. 6-2013. 6	3
		仙林大学城大学生心理健康调查与研究	校级一般	2012. 6-2013. 6	3
		我国三大运营商组织结构性维度比较研究	校级一般	2012. 6-2013. 6	3
		网络舆论导向下的网民趋同性研究	校级一般	2012. 6-2013. 6	3
		中国邮政电子商务业务的盈利模式	校级一般	2012. 6-2013. 6	3
		新型娱乐产品——微电影市场营销策划	校级一般	2012. 6-2013. 6	3
		团购网站的责任机制研究	校级一般	2012. 6-2013. 6	3
		基于物联网的自动售货机管理系统	校级一般	2012. 6-2013. 6	3
		电子商务环境下大学生消费者的购物决策及其影响因素的实证研究	校级重点	2013. 5-2014. 5	3

		基于态度行为理论和扎根理论的消费者伦理决策模型构建	校级重点	2013.5-2014.5	3
		大学生虚拟商品文化消费行为误区及应对策略研究	校级重点	2013.5-2014.5	3
		生态文明视角下企业环境信息披露指标体系研究	校级重点	2013.5-2014.5	3
		3G时代手机文化消费的变化及营销对策研究	校级重点	2013.5-2014.5	3
		基于知识管理的开放性实践活动知识体系机制的设计	校级重点	2013.5-2014.5	3
		脑机接口(BCI)及脑电信号产品在当代生活推广应用的调查	校级一般	2013.5-2014.5	3
		口碑还是模仿,网商靠什么打动你?——产品类型调节的视角	校级一般	2013.5-2014.5	3
		90后在校大学生压力状况研究:以仙林大学城高校学生为例	校级一般	2013.5-2014.5	3
		基于结构方程模型(SEM)的大学生就业影响因素及质量分析	校级一般	2013.5-2014.5	3
		科技创新中的企业家特质及其创新行为研究	校级一般	2013.5-2014.5	3
		基于顾客满意与顾客忠诚互动关系的苹果产品购买者行为研究	校级一般	2013.5-2014.5	3
		基于DEA-Malmquist Index的物联网企业生产效率变革研究	校级一般	2013.5-2014.5	3
		基于制造商视角的双渠道协调机制研究	校级一般	2013.5-2014.5	3
		组合建模中备选成员模型的筛选	校级一般	2013.5-2014.5	3
		电子零售物流网络优化选择模型研究	校级一般	2013.5-2014.5	3
		基于知识管理的开放实验项目管理系统的设计与实现	校级一般	2013.5-2014.5	3
		农村信息消费现状及其对现代化农业的推动性的研究	校级一般	2013.5-2014.5	3
		食品安全舆情引导路径的研究	校级一般	2013.5-2014.5	3
		我国县级地方政府融资平	校级一般	2013.5-2014.5	3

		台的债务风险研究			
		基于就业能力提升的大学生心理资本开发研究	校级一般	2013.5-2014.5	3
		我国地方政府财政支出竞争行为及效应研究：基于省级面板数据的实证分析	校级一般	2013.5-2014.5	3
		江苏科技企业家创新动机及其对创新行为的影响研究	校级一般	2013.5-2014.5	3
		基于绿色通信理念的华为公司营销模式研究	校级一般	2013.5-2014.5	3
		电信运营商构建移动互联网生态系统的策略研究	校级一般	2013.5-2014.5	3
		信息消费在拉动内需中的地位与作用研究	校级一般	2013.5-2014.5	3
		大学生职业期望对就业满意度影响研究	校级一般	2013.5-2014.5	3
		4G网络技术商用化对通信产业链的影响及其产业链优化研究	校级一般	2013.5-2014.5	3
		基于家族企业的经理人行行为倾向变动研究	校级一般	2013.5-2014.5	3
		网络交流平台营销策略研究—基于对大学生的调查	校级一般	2013.5-2014.5	3
		以信息消费推动江苏城乡居民消费结构调整研究	校级一般	2013.5-2014.5	3
		媒体态度、网民属性、政府处置因素对公众舆情感知的影响研究	校级重点	2014.5-2015.4	3
		基于 UTAUT 模型的农村移动信息服务的研究	校级重点	2014.5-2015.4	3
		我国农村信息服务模式研究—基于豫皖苏三省现状调查	校级重点	2014.5-2015.4	3
		大学生社团成员心理契约与社团绩效的关系研究	校级重点	2014.5-2015.4	3
		基于粗糙集理论的应急决策方法研究	校级重点	2014.5-2015.4	3
		物流配送“最后一公里”解决方案研究	校级重点	2014.5-2015.4	3
		快递企业员工工作压力与工作倦怠关系研究——基于组织支持的视角	校级重点	2014.5-2015.4	3
		微信的发展困境与创新途径探究	校级重点	2014.5-2015.4	3
		基于 Fuzzy-AHP 分析法关	校级重点	2014.5-2015.4	3

		于企业信息系统的 UE 测评——以南邮正方教务系统为例			
		中国制造业服务化进程中如何提升企业的服务质量	校级重点	2014.5-2015.4	3
		新进入者市场拓展策略研究——以广电宽带为例	校级重点	2014.5-2015.4	3
		电商价格战对消费者冲动性购买行为的影响研究	校级重点	2014.5-2015.4	3
		区域快递企业服务能力研究	校级重点	2014.5-2015.4	3
		中国移动 4G 业务发展态势及策略研究——基于 TAM 模型的视角	校级重点	2014.5-2015.4	3
		组织社会化策略对餐饮业新进员工离职率的影响研究	校级重点	2014.5-2015.4	3
		4G 需求分析——以大学生市场为例	校级重点	2014.5-2015.4	3
		基于 B2C 运营过程的高校电子商务人才培养模式的研究	校级重点	2014.5-2015.4	3
		大学生低碳消费行为及影响因素研究	校级一般	2014.5-2015.4	3
		新型社会网络环境下的虚拟消费体验研究	校级一般	2014.5-2015.4	3
		“都教授”现象——流行文化的营销新商机	校级一般	2014.5-2015.4	3

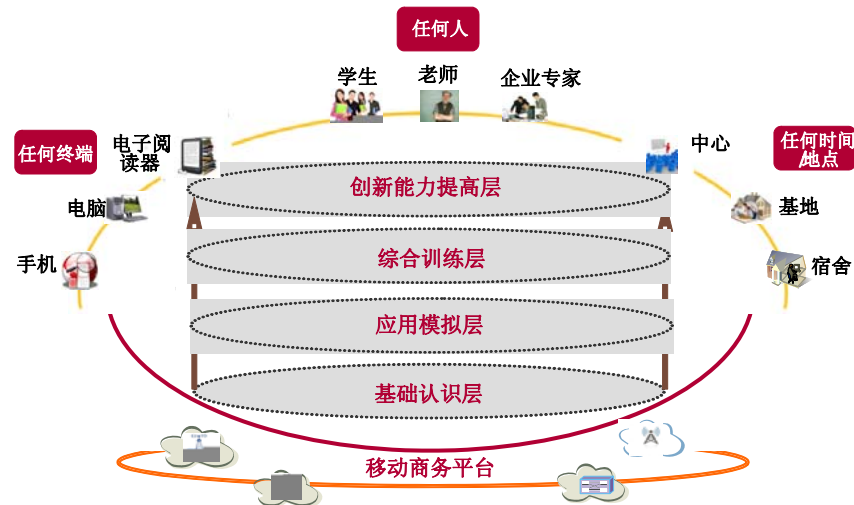
## 二、建设完成情况（表中前四栏须与申报书对照说明计划目标完成情况）

一级指标	二级指标	原定建设目标	实际建设情况
<p><b>实践教学改革</b> (包括教学理念与改革思路、教学体系与教学内容、教学方法与教学手段、教学效果与教学成果等方面建设成效)</p>	<p><b>教学理念与改革思路</b></p>	<p>依据南京邮电大学在通信网络方面的优势和已有的软件，形成层次分明、内容连贯、衔接有序、重点突出的实践教学体系；并通过设置相关实践教育内容和项目，使学生充分地融入到实际所规定的情境中，体会到当前用户的需要和实际系统功能与技术需求之间的关系，从而在人机互动环境中培养和训练“用户-市场-技术”的互动关系，进一步使得学生对新技术背景下的用户行为、市场研究与开发、移动商务技术更新与应用、企业管理模式等进行思考与研究。在此基础上，将原有的体验与基地实际结合起来，通过实际的移动商务平台开发、操作和训练，最终提升学生对理论知识的理解水平及解决问题的能力。</p>	<p><b>教学理念：</b>以提高学生综合素质和实践创新能力为主线，树立了知识传授、能力培养和素质提高协调发展的实践教学理念，构建了以加强基础、重视应用、开拓思维、培养能力、提高素质为核心的层次分明、内容连贯、衔接有序、重点突出的实践教学体系，以培养厚基础、高素质、强技能、多层次复合型人才为目标，逐步形成了顺应移动商务学科发展需求的改革思路。</p> <p><b>改革思路：</b>（1）依据云计算平台和移动商务实用型人才培养的要求，在新的培养方案及教学大纲中，开设与移动商务相关的实验实训项目，使在校大学生充分地融入到基地实际所规定的情境中，体会到当前用户的需要、软件系统功能与技术需求之间的关系，培养和训练在校学生对云计算技术和移动商务技术背景下的用户行为、市场研究与开发、移动商务平台开发与应用、企业管理模式等进行思考与研究，提升学生对理论知识的理解及解决问题的能力。</p> <p>（2）建设满足现代实践教学需要的高素质教学队伍，在实践教学内容、教学手段上不断创新，建设仪器设备先进、资源共享、开放服务的实践教学环境，建立现代化的高效运行的管理机制，激励学生学习、探索的热情和主动性，全面提高实践教学水平。</p>

教学体系  
与教学内容

南京邮电大学与商家—江苏先锋科技公司、电信运营商—江苏联通南京分公司进行合作，利用其相关平台和资源以及南京邮电大学软件开发、云计算、增值业务开发、网络营销、数据挖掘与用户消费行为分析方面的优势，共建移动商务人才实践教育中心。该中心将根据“基于云计算的移动商务实用型人才实践教育中心”实践教育计划和各基地条件，开展计算机科学与技术、信息安全、网络营销、信息管理与信息系统和电子商务等多个本科本科专业，以及计算机理论应用、信息安全、软件理论与应用、企业管理、管理科学与工程专业研究生实践教育活动。

**教学体系：**移动商务实践教育办公室依据管理学院、计算机学院、江苏先锋科技有限公司、南京联通公司的实践教学内容和基地实际需求，建立了移动商务实践教育体系。该体系包含四层，第一层为基础认识层，第二层为应用模拟层，第三层为综合训练层，第四层为创新能力提高层，每层主要教学内容如下：



(1) 第一层次为云计算平台的体验与认识：以验证实验项目为手段，为各相关学科专业的学生提供云计算平台架构、应用层功能、相关支撑技术的实践教学服务，使每位学生对云计算平台有完整的体验和认识。

(2) 第二层次为以各不同学科实践教育需求为导向的学科（专

		<p>业)训练平台。该平台移动商务平台开发实践教育和云计算应用模式的分析、云架构的设计及应用实践教育内容,为相关学科专业学生掌握移动商务实现与运营的原理,探索和开发移动商务系统,分析云计算平台各个层次功能的设计和实现方法、技术,了解云计算平台上应用开发过程等提供环境与条件。</p> <p>(3)第三层次为技术与业务开发训练平台。该平台包括信增值业务开发实践教育、网络营销和数据挖掘实践教育、移动终端软件开发等内容,并利用公司大量的客户资料进行数据分析,建立客户关系管理体系、数据挖掘与分析平台系统,组织研究生、本科生分析增值业务的发展现状,开发适合于市场需求的增值业务,强化学生对专业知识的综合运用能力,为实际项目的设计与应用打下坚实的基础,并为研究生、本科生利用中心设备和软件开展就业、创业活动提供指导。</p> <p>(4)第四层次为以科技竞赛和研发为方向的创新训练平台。该平台以基地实际需求为导向,通过建立研发团队和多学科创新团队,结合公司实际问题、学校相关纵横项科研课题,提供相关课题经费支撑大学生创新活动,建立了以问题和课题为核心的创新模式,进行业务网络营销,开展学术讲座以及多层次的、全学科的各类型科技活动,体现了不同层次学生的结合及多学科融合的优势。</p> <p><b>教学内容:</b>每个层次都设有相应的支持模块和若干个相对独立的实践教学训练项目,学生可以根据自己的爱好与基地需求,如江苏联</p>
--	--	--

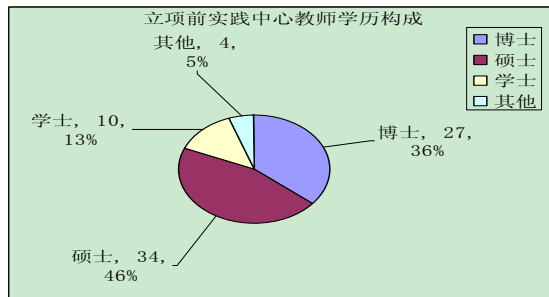


		通南京分公司主要开展行业信息化、移动支付等工作，江苏先锋信息科技主要研发方向聚焦于电子商务、增值业务的设计与开发、数据挖掘与分析等三个领域，在相关项目中任意选择与组合，从而满足不同年级、不同专业、不同层次、不同类型学生的实践训练需求。
<b>教学方法与教学手段</b>	<p>教学方法方面，要体现以人为本的理念，利用云平台和实践基地的实训项目，创造学生自主学习、体验式学习、情景式、互动式学习、实践性学习的氛围和环境，促进大学生理论和实践的结合，提升学生的理论知识的消化能力和应用知识解决问题的能力。</p> <p>在教学手段上，采用多媒体、计算机模拟和实战训练相结合的方法，巩固所学内容。</p>	<p><b>教学方法:</b>在校内学习阶段，主要通过实践模拟练习和基本理论的验证等实验项目，提升基本理论认知和解决基本问题的能力；在基地实训阶段，主要利用云计算平台和实践基地的实训项目，围绕中心实践教育培养目标和计划、基地的实际需求而进行的，以达到大学生校内理论学习与实践教育的有机结合，提升学生理论应用的能力和水平，并能解决基地需要解决的现实问题。学生在实验基地的实践内容包括认识实习、顶岗实习、参加公司业务推广实践等。通过校内和校外的不同教学方式，促进了大学生理论和实践的结合，提升了学生的理论知识的消化能力和应用知识解决问题的能力。</p> <p><b>教学手段:</b>中心注重引进先进的教学手段，采用多媒体、计算机模拟和实战训练相结合的方法，巩固所学内容，充分利用计算机及网络技术，通过移动式远程控制，实现和优化了传统课堂教学中老师与学生、学生与学生之间的交流活动，提高了实验教学的整体质量，改善了教学手段。</p>
<b>教学效果</b>	教学效果方面，系统培养学生的实	(1) 分批组织了电子商务、信息管理与信息系统、市场营销、

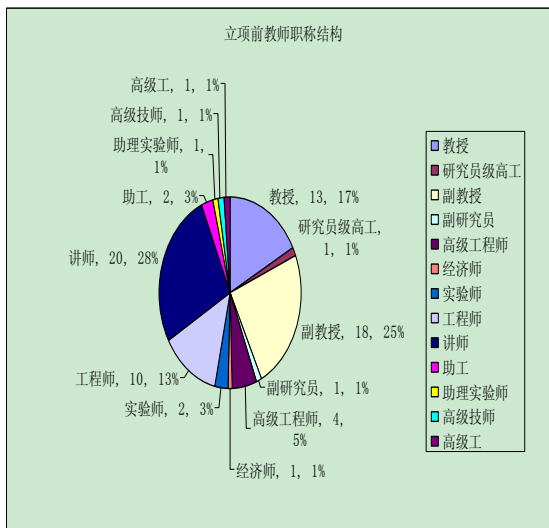
	<p><b>与教学成果</b></p>	<p>践能力和课程理论知识，促使学生提升分析解决问题的能力。</p> <p>教学成果方面，组织学生参与各类专业相关的竞赛活动培养学生科研兴趣和科研基本能力。</p>	<p>计算机科学与技术、信息安全专业 123 名学生到江苏先锋科技有限公司、南京联通公司基地进行实习。通过基地指导教师的讲解和业务流程的参观学习，强化了学生的感性认识，对移动商务的发展现状、发展趋势、相关支撑技术、未来业务有了更深入的了解，学生普遍感觉收获很大。通过校企之间的互动，基地与学校有了更深入的了解，对于未来进一步合作和课题项目的立项、管理有了进一步的认识和沟通，密切了校企之间的关系，为下一步实践教育计划的有效实施，奠定了基础。</p> <p>(2) 中心相关学科专业的学生和教师依据移动商务的技术和新业务的发展趋势，开展了相关的课题和项目申报工作，许多学生参与了各级各类专业竞赛活动，取得了优良的成绩，系统培养了学生的实践能力和应用课程理论知识分析解决问题的能力。</p> <p>(3) 立项建设期间，学生依托实践中心，在各级各类竞赛中取得了优异成绩。</p> <ul style="list-style-type: none"> <li>✧ 开设开放实验项目 28 项（具体详见支撑材料 3-教学计划、实验项目和实验课程信息）；</li> <li>✧ 获得校级和省级 STITP 创新项目 124 项，其中国家级 8 项，省级 10 项，校级 106 项（具体详见支撑材料 3-教学计划、实验项目和实验课程信息）；</li> <li>✧ 获得省部级奖项 18 项，专利 1 项，实践教师指导学生发表论</li> </ul>
--	---------------------	--	---

			<p>文 6 篇。(具体详见支撑材料 6-其他支撑材料)。</p> <p>(4) 实践中心为学院教师的教学和科研工作提供了良好的实验平台,形成了良好的科研团队,在实验课程建设及教学改革项目中作用显著、成绩突出。立项期间,承担教学改革及科研项目 16 项,其中省级 2 项,校级 14 项;科学研究项目数 69 项,其中国家级 19 项,省级 19 项,横向项目 31 项;校级及其他科研成果有 35 项;教改论文 10 篇,科学研究论文 129 篇,获得省级奖项教材 7 部,出版自编教材修订 1 部。(具体详见支撑材料 6-其他支撑材料)</p>
<b>师资队伍建 设(包括队伍 建设举措、队 伍状况等方 面建设成效)</b>	<b>队伍建设</b>	<p>目标是建立一支学历、职称逐步提高,而且年龄结构合理的实践教学队伍,满足不断增长的实验教学需求。</p> <p>充分调动管理人员的积极性和主动性,稳定实验人才队伍,吸引高学历人员参与实践教学管理和技术支撑工作。</p>	<p>(1) 采用参加学术会议、实验培训班等方式了解、掌握最新实践技术和实践教学手段,提升实验教师的专业实践教学能力,适应实践教学的要求。</p> <p>(2) 建立学历、职称逐步提高,而且年龄结构合理的实践教学队伍,满足不断增长的实验教学需求。充分调动管理人员的积极性和主动性,稳定实验人才队伍,吸引高学历人员参与实践教学管理和技术支撑工作。</p> <p>(3) 鼓励积极参加教学改革、科学研究、社会应用实践,广泛参与国内外同行交流。尤其要鼓励实验中心和实践基地的指导教师进行实践教学指导的交流。</p>
	<b>队伍状况</b>	<p>立项前实践中心教师队伍学历结</p>	<p>(1) 中心指导教师队伍结构不断改善。</p>

构:



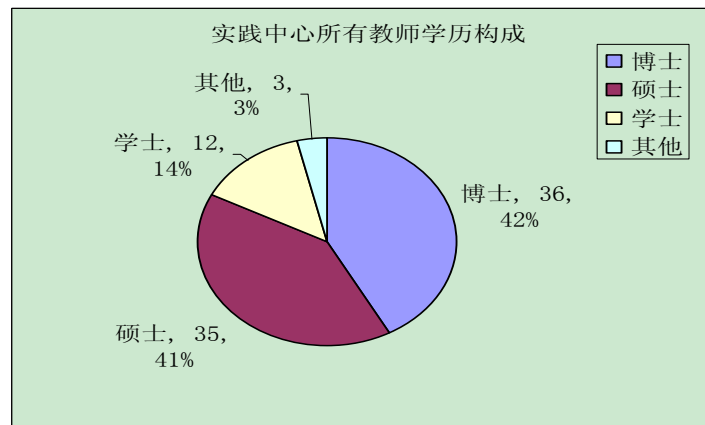
立项前实践中心教师队伍职称结构:



在原有的基础上，改善指导教师和实验管理人员的学历层次，增加实验指

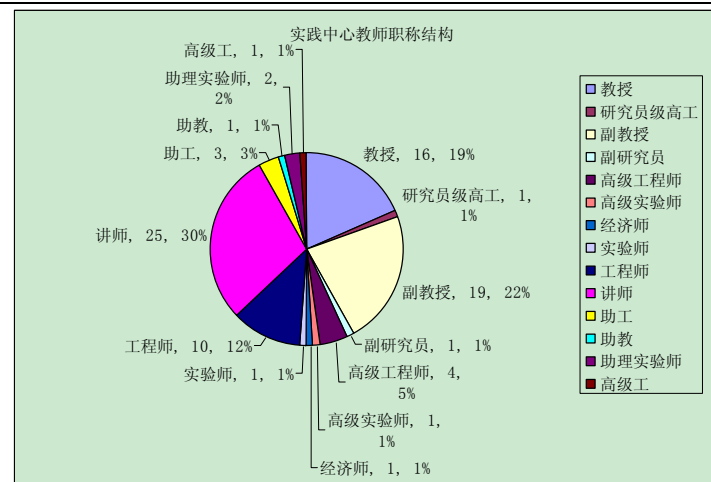
实验师资队伍是提高实践教学建设质量的根本保障，实践中心立项建设期间非常重视实验教师队伍的建设，通过人才引进与内部培养，目前已打造一支能适应现代化实践教学的优秀团队，共有专职实验教师45人，兼职15人，实验技术教师18人，企业实践指导教师7人，实验教师队伍建设情况对比如下：

现有实践中心教师队伍学历结构:



现有实践中心教师队伍职称结构:

导教师、实践指导教师、实验管理教师的人数。



(2) 校企之间学术交流和指导教师学术交流较为频繁。中心在建期间，管理学院邀请了基地林祯舜博士、刘建总经理、南京联通施巍巍总经理、省联通系统集成公司吉宁副总等为学院研究生、教师及本科生开设了讲座；卢子芳、朱卫未、陈立梅等参加了先锋公司业务发展研讨会；2013-2014年24人次参加国内外学术会议；徐建勤老师在上海参加了2012中国CESIM模拟课程指导教师交流研讨会；刘静静老师在校参加了政府采购专题报告会，听取了江苏省财政厅政府采购管理处处长吴小明专题报告；俞凯兰老师在武汉参加了全国高等学校创新创业实验教学研讨会；翟丹妮老师和洪小娟老师前往厦门参加第十二届全国青年管理科学与系统科学学术会议等（具体详见支撑材料6-其他支撑材料）。

<b>管理 模式</b> (包括管理体制、信息平台建设、运行机制等方面建设成效)	<b>管理体制</b>	<p>根据江苏省教育厅和财政厅文件，实践教育中心的管理方面要求各高校组建建设领导小组，明确管理部门。</p>	<p>中心已分别与各基地签订了产学研合作及大学生实习基地协议，在先锋科技公司合作建立了江苏省企业研究生工作站。依托先锋公司、江苏联通南京分公司环境与学校相关学科专业实验条件与软件，建立移动商务实践教学管理办公室，该协调机构具体负责中心实践教学日常运行管理工作。移动商务实践教学管理办公室主任为管理学院副院长卢子芳教授；副主任分别为管理学院朱卫未副教授、计算机学院倪小军副教授、先锋公司人力资源部陈新新主任和南京联通校园部顾静副经理。建立了季度协商制度，共同讨论出现的问题及解决途径。</p>
	<b>信息平台</b>	<p>实践教育中心依据学科特点，强化实验教学网络平台日常管理的基础上，整合教学实验资源和实践基地资源，建设面向多学科、多专业的实践教学中心网络平台。</p>	<p>(1)中心已购买了所需的服务器、大容量存储器、集成管理系统、光交换机等云计算平台设备，与一些公司达成了相关软件暂用，如云计算管理系统、移动客户管理系统、移动商务创新实践系统、多触点电子商务系统等，实现了远程操作、控制及软件系统的共享。</p> <p>(2)中心通过统一的信息化平台建设安排管理学院、计算机学院、海外学院、通达学院等相关专业的集中实践性教学环节、移动商务相关课程实验等，以充分体现优秀资源的展示和共享，并且提供了良好的教学和实验教学的师生互动平台，形成以学生为导向的平台管理体系。</p> <p>(3)中心安排的实践环节项目，已在2013级培养大纲中体现，并固化到相关的实验项目中，确保该项目所列的实验教学内容与所需软件的有机结合，提升设备、软件的利用率。</p>

			<p>(4) 通过协商, 进行中心信息化建设, 统一建设三方参与、信息共享的中心运行平台, 确保 24 小时远程访问、无限接入和移动信息发布。</p>
	<b>运行机制</b>	<p>中心协调相关专业、实践基地的实践教学活 动, 制定实践教育年度计划等。统一建设三方参与、信息共享的运行平台。</p>	<p>(1) 强化实验教学网络平台日常管理的基础上, 整合教学实验资源和实践基地资源, 不断完善面向经济、管理、计算机相关专业等的实践教学中心网络平台。</p> <p>(2) 中心所开设的每一个实践教学内容, 都实施双导师制, 由我校实践教育办公室与两个实践基地协商, 分别指定一位实践教育教师负责, 包括组织大学生相关实践培训、安排实践教学内容、编写实践教学实验大纲、负责解决实践教学过程中可能出现的问题等, 以便资源共享、降低管理成本和提高实践教育的效率。</p>
<b>设备与环境</b> (包括仪器设备购置、运行维护、环境与安全等方面建设成效)	<b>仪器设备</b>	<p>在原有实验教学软件资源的基础上, 按照市场对人才的需求变化趋势、专业培养目标、课程教学计划、云计算所需技能等, 合理增加实验教学资源, 并增加模拟教学软件。</p>	<p>按照市场对人才的需求变化趋势、专业培养目标、课程教学计划、云计算所需技能等, 增加实验教学资源, 在原有实验基础上增加云计算、云服务、增值业务处理、数据挖掘、移动商务等实验项目, 并增加模拟教学软件。立项以来增加的设备有: 云存储设备、台式机、服务器、机柜、交换机等; 立项以来暂时使用的软件有电子商务体验式时间系统、多点触摸电子商务沙盘系统、移动电子商务创新应用实训系统、云计算管理系统、社区管理系统等。目前所建立的云计算平台已经具有如下图所示的功能。</p>

## 云平台管理功能

虚拟化功能	网络功能	存储功能	模板管理	管理功能
<ul style="list-style-type: none"><li>▪ 大小调整</li><li>▪ 高可用性</li><li>▪ 克隆快照回滚</li><li>▪ 支持 Windows</li><li>▪ 支持 Linux</li><li>▪ 命名和分组</li><li>▪ 生成密码</li><li>▪ 安全组</li><li>▪ 高可靠性</li><li>▪ 手工热迁移</li><li>▪ 状态监控</li><li>▪ 资源释放回收</li><li>▪ 远程控制</li></ul>	<ul style="list-style-type: none"><li>▪ VLAN隔离</li><li>▪ 安全组隔离</li><li>▪ 专用客户网段</li><li>▪ 虚拟路由器</li><li>▪ 集成防火墙</li><li>▪ 集成负载均衡</li><li>▪ IP地址管理</li><li>▪ 多客户网段</li><li>▪ 支持VPN</li><li>▪ DHCP</li><li>▪ DNS代理</li><li>▪ NAT</li><li>▪ 端口转换</li></ul>	<ul style="list-style-type: none"><li>▪ 持久化存储</li><li>▪ 临时硬盘</li><li>▪ 自动硬盘快照</li><li>▪ 云存储访问</li><li>▪ 硬盘监控</li><li>▪ 加密</li><li>▪ 自动快照</li><li>▪ 手动快照</li><li>▪ 弹性块存储</li><li>▪ 兼容各种存储</li></ul>	<ul style="list-style-type: none"><li>▪ 主模板库</li><li>▪ 用户模板上传</li><li>▪ 用户光盘镜像上传</li><li>▪ 创建全虚拟机</li><li>▪ 虚拟机模板</li><li>▪ 私有模板</li><li>▪ 公有模板</li><li>▪ 模板迁移</li></ul>	<ul style="list-style-type: none"><li>▪ 分级管理</li><li>▪ 虚拟机动态迁移</li><li>▪ 存储动态迁移</li><li>▪ 使用量统计</li><li>▪ 用户界面</li><li>▪ 直接控制台访问虚拟机</li><li>▪ 各种常见 Hypervisor 支持</li><li>▪ 支持多数据中心管理</li></ul>

部分计划开设的实验项目和应用的软件系统，已写入管理学科2013级培养方案中。

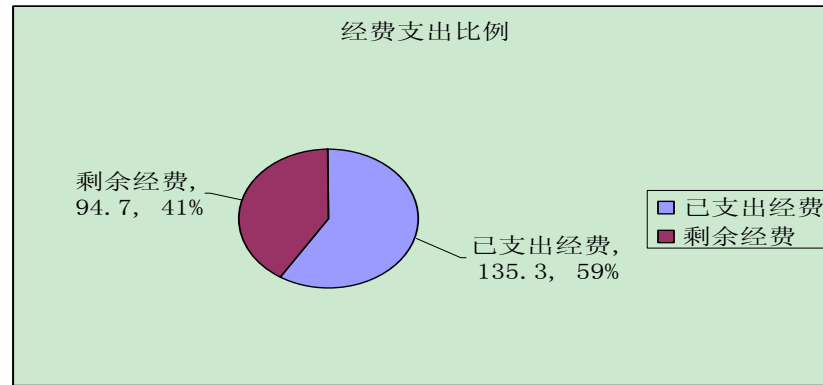


	<b>维护运行</b>	<p>实践中心建立完善仪器设备维护制度，包括学生实验守则、教师实验守则、实验室安全条例等，并按制度执行。</p> <p>定期填写中心设备运行情况记录表、设备使用记录表等一系列的检查记录表格。</p>	<p>(1) 中心按时统计设备与软件的使用情况和维修情况，保证实践过程中设备的良好运行。</p> <p>(2) 中心建立完善了仪器设备维护制度，包括学生实验守则、教师实验守则、实验室安全条例等，并按制度执行。</p> <p>(3) 中心定期填写中心设备运行情况记录表、设备使用记录表等一系列的检查记录表格，确保实验室设备完好率维持在99%以上；定期中心资产的清查和统计，建立了详细的实验室设备档案，每个设备具有清晰的设备标识，做到账、物、卡三对应。</p>
	<b>环境与安 全</b>	<p>中心仪器设备的存放符合放置要求，整洁有序，便于检查使用。</p> <p>中心把安全工作贯穿于日常工作之中，做到有制度、有检查、有总结，防范于未然，切实做好安全工作。</p> <p>中心明确一名兼职安全员，负责本室日常性安全防范、督促、检查工作。</p>	<p>(1) 中心仪器设备的存放符合放置要求，整洁有序，便于检查使用。</p> <p>(2) 中心把安全工作贯穿于日常工作之中，做到有制度、有检查、有总结，防范于未然，切实做好安全工作。</p> <p>(3) 中心通过课前讲解、短片演示、认识实习等方式培养学生的安全意识。</p> <p>(4) 中心领导经常在各种会议上反复强调消防安全工作的重要性，每学期都进行一到两次消防安全检查落实情况，邀请我校保卫处的同志给大家现场讲解消防器材的正确使用方法。</p>
<b>经费使用</b>	<p><b>1、资金落实情况</b></p> <p>立项后，2012年省级财政投入经费200万。学校配套经费30万，用于实践中心的建设工作，资金到位及时，预算用于购买磁盘阵列存储、云存储、服务器等设备，移动商务实训软件、触摸式电子沙盘等软件。</p>		

立项期间，学校按照预算进行设备与软件的采购，建设期内，根据建设内容及时调整预算与采购内容，并做好设备软件的计划与购置申请。

## 2、实际支出情况

(1)立项后，学校对实践中心经费230万进行合理分配(已购置设备见附表)，共购买设备82台套，经费支出135.3万元，其中省财政支出119.59万元，结余80.41万元，学校配套支出15.71万元，结余14.29万元，总共结余94.7万元。



(2) 已支付资金购买的设备包括切换器、磁盘阵列、存储、服务器、机柜系统、交换机等，详细见附表：购置设备清单。

(3) 待付款设备包括微机、扫描仪、移动终端等，已完成设备交付，资产系统流程规范，处于待付款状态。

(4) 实践中心前期主要购置硬件设备，重点搭建基于云计算的实践平台，未来更多的侧重基于平台的应用系统、应用体系的构建，正处于招投标阶段软件包括电子商务开发包、移动客户关系管理系统、电子商务体验式实践系统、多点触摸电子商务沙盘系统、移动电子商务创新应用实训系统V1.0等。

(5) 后续经费分配情况：

序号	购置物资名称	品牌、型号、规格	技术参数	需求计划			备注
				数量 (台/套)	单价 (万元)	总价 (万元)	
1	电子商务开发包	最新版		1	7	7	正在招投标
2	移动客户关系管理系统	数码星辰		1	5	5	正在招投标
3	电子商务体验式实践系统	晨鸟	CHENNIAO/EB-EXP V2.0	1	15	15	正在招投标
4	多点触摸电子商务沙盘系统	泽源		1	14	14	正在招投标
5	移动电子商务创新应用实训系统V1.0	博星卓越	移动电子商务创新应用实训系统V1.0	1	7	7	正在招投标
6	三层交换机	CISCO	WS-C3560G-24TS-E + WS-G5486	1	5	5	正在招投标
7	网络交换机	D-link	端口数量: 28个QOS: 每端口4个出栈队列, 确保关键数据优先转发	4	0.3	1.2	正在招投标

		8	微机	宏基		20	0.4	8	待付款
		9	多媒体扩音系统	凌志公司	i5-3470/4G/1T 射频稳定度：±0.005%以内，输出插座：XLR平衡式及MIC	1	0.6	0.6	正在招投标
		10	扫描仪	紫光 (UNIS) Uniscan M1	型号：M1，幅面：A3， 接口：USB2.0	1	0.6	0.6	待付款
		11	打印机	HP A3 幅面彩打	A3幅面，彩色打印	1	1.1	1.1	待付款
		12	移动终端	笔记本电脑	联想，内存：4G， Window系统	2	1	2	待付款
		13	移动终端	惠普 Slate 2	内存：2G，支持3G网络	6	0.5	3	待付款
		14	实验室智能管理系统	先极科技	先极科技	1	8.5	8.5	正在招投标
		15	云计算管理系统			1	9.8	9.8	正在招投标
		16	更新老旧家具、办公桌椅等					6.9	
		合计						94.7	

	<p><b>3、财务信息质量</b></p> <p>立项后基于实践中心建设所进行的采购与招标，符合江苏省招标采购规范，财务处会计信息资料真实、全面。已完成招标采购仪器设备按合同及时付款，待付款设备及时进行设备调试与试用，符合要求后在合同约定时间交付款项。</p> <p><b>4、财务管理状况</b></p> <p>南京邮电大学财务制度健全，财务管理有效，财务制度执行符合规范。</p> <p>学校财务对科研项目经费使用采取审查、自纠等方式进行过程管理，对财务报销，设备、软件招标等也有规范化的文件。</p> <p>学校成立采购招标工作领导小组，全面负责学校采购招标的管理工作。该小组组长由分管财务校领导担任，成员由监察处、审计处、财务处（采购招标管理办公室）及相关职能部门负责人组成。招标领导小组下设秘书处、采购招标工作监督小组和评标工作组。秘书处设在采购招标管理办公室，负责招标领导小组的日常工作。在实践中心建设过程中，涉及采购、资金支出等项目，严格按流程进行。招标程序、合同签订、付款要求等有严格的法律流程，学校通过一系列规划手段保证了财务管理的合理与有效。</p>
<p style="text-align: center;"><b>示范辐射效应</b></p>	<p>1、中心的立项与建设在邮电高校中产生了很大的反响，重庆邮电大学经济管理学院、西安邮电大学经济管理学院领导和实验中心负责人相继到中心进行交流和研讨；</p> <p>2、省外浙江工商大学工商管理学院领导到中心进行移动商务人才培养交流；省内常熟理工学院经管院领导到中心进行交流，共同探讨电子商务、物流管理专业学生培养的难点与途径；南师大金陵女子学院师生到中心进行观摩学习。</p> <p>3、江苏联通互联网业务部、南京电信电子渠道中心相继与南京邮电大学管理学院洽谈互联网业务的开发、网络营销合作事宜。</p>

	<p>4、承担了江苏电信公司电子商务业务开发、数据挖掘项目的研究工作，经费 40 万元人民币。</p>
<p><b>中心特色</b> (在实验实践教学、师资队伍、管理模式、设备与环境等方面的改革与建设中取得的特色成果)</p>	<p>1、建立了符合实用型人才培养要求的移动商务实践教学体系。</p> <p>实用型人才培养对教学研究型大学来说，是一个崭新的课题，原有的人才培养体系需要改变，为此，中心进行调研和校企之间多次协商，初步建立了四层结构的移动商务实践教学体系，为培养社会急需的、合适的移动商务高素质人才，奠定了基础，也对同类院校实用型人才培养提供了参考。</p> <p>2、围绕移动商务方向，建立了大学生主动参与、以问题和课题为核心的实践教学创新模式。</p> <p>移动商务创新型实践教学中心的建立，为教师及时捕捉现实中存在的新问题，提出新的研究方向。学校教师围绕这一领域，与企业签订课题，并吸收大学生参与研究，产生了一系列研究成果，部分学生通过参与 STITP 项目，也开展了相关的研究工作课题。中心采用项目化管理方式，结合行业企业实际问题、相关纵横项科研课题，开展多层次的、全学科的各类型科技活动，促进师生在理论研究的同时，解决企业面临的移动商务实际问题，提升教师、研究生、大学生的理论和实际结合的能力和水平。</p> <p>3、跨学科专业协作，培养综合性实用人才</p> <p>中心建设的目标和人才培养的方向不仅涉及到技术开发与应用，而且涉及到业务的开发与营销等方面，因此，在实用型人才培养方面，需要技术与管理方面的知识作为支撑，要研究的项目也需要技术专业和管理专业的大学生共同参与形成团队进行研究，这种跨学科跨专业的团队合作，有助于培养综合性的人才，适应社会对复合型人才的需求。</p>
<p><b>存在不足</b></p>	<p>1、由于软件需求、招标、应用存在一定的脱节，致使原定的教学软件未能及时到位，只是上线了部分软件的暂用版本，供部分老师用在集中实践性环节方面，需要尽快招标，按照 2013 级培养大纲的实验要求，开出计划的实验项目，取得实验结果。</p> <p>2、尽管实践中心专职教师与基地实践指导教师有交流和合作，但基地提供的课题方向有待于进一步协商，</p>

加之经费有限，导致围绕基地需求进行的课题研究有待进一步强化。

3、由于近年的大学生就业形势严峻，大三、大四学生面临就业困惑，加之实习基地的住宿条件等制约，只有部分大学生参与基地活动，需要进一步完善制度，鼓励和督导师生到实习基地，真正了解基地需求，解决基地迫切技术管理问题。

### 三、今后五年发展规划

#### 一、发展定位与建设目标

##### 1、发展定位

面向移动商务人才培养和理论前沿的发展趋势和需求,面向实训基地的现状和业务发展需求,开展移动商务关键性应用技术、新业务开发、前沿理论性研究和移动商务技术管理人才的培养等工作,不断引领移动商务发展方向和发展领域,到2020年成为江苏有影响的、具有示范作用的移动商务研究和人才培养基地。

##### 2、建设目标

通过“基于云计算的移动商务实用型人才实践教育中心”的建设,与江苏先锋信息科技有限公司、江苏联通南京市分公司在“中心+基地”的合作平台上,建立与完善原有的实训体系,以满足我校计算机科学与技术、信息安全、网络营销、信息管理与信息系统和电子商务等多个本科专业,以及计算机理论应用、信息安全、软件理论与应用、企业管理、管理科学与工程研究生专业实验课程和教学科研的需求;通过构建校企实验资源共享平台,设立具有信息行业特色的实验项目,在先锋科技、江苏联通南京分公司实践基地培养学生移动商务平台开发、电信增值业务的设计与开发,数据挖掘与云计算的能力,使学生具有实用型人才的基本素质,将中心建设成管理先进,配置合理,高效运转、适当超前、全方位开放的移动商务领域实用型人才教育示范中心和学术交流基地。

#### 二、建设思路

中心将以科学发展观为指导,以学科、专业建设为龙头,以人才培养为根本,按照南京邮电大学“十二五”学科发展规划和质量工程提升计划,以及南京邮电大学在通信网络方面的优势和已有的软件,通过设置相关实践教育内容和项目,使学生充分地融入到实际所规定的情境中,为培养有较强创新精神和实践能力的高素质人才提供稳固的发展平台。

1、将一切可以“升空”的移动商务实践与教学内容,如所有的实验实训教学大纲、教学内容讲义、作业要求、必要参考文献等;各类的数据库、应用软件片段、操作指南等;各种问题描述、解决方案、作业提交和评阅等放到云端,实现远程和移动验证、访问和操作功能,体现云概念、云思想和云体系的特征。

2、提供云计算平台和开源系统,鼓励学生在自己的智能手机或平板电脑上开发自己的创意产品,并在实验中心的私有云中展现,建立学生个人的社交团队或“粉丝”团。

3、借助云计算、云服务的实践教学形式,实践教学以培养移动商务实用型人才为核心,理论教学与实践教学具体安排由实践中心教师指导,理论教学与实践教学计划由实践管理中心统筹安排。

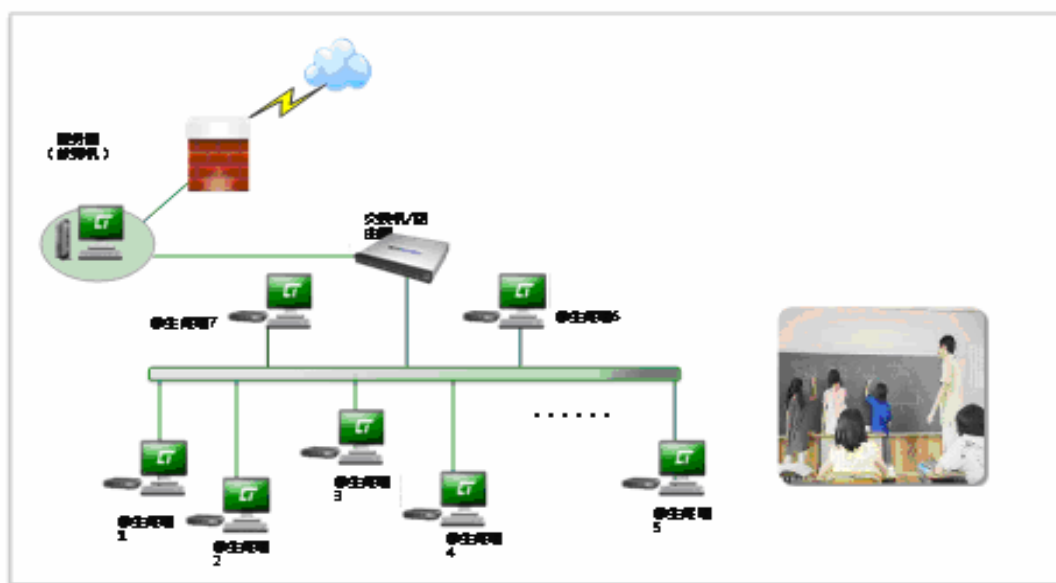
4、中心将利用由Web服务器、数据库服务器、直播服务器和流服务器构成的流媒体平台,将各个团队的成果现场直播,或者将课程实验、实训过程进行检索、点播、讨论、评估等。

5、围绕移动商务发展的特点、趋势和人才需求,设置各种实践教育项目,如移动电子商务平台、移动互联网-手机建站、电子金融、社区管理系统、智能手机操作系统编程、电信增值业务的设计与开发、数据挖掘与云计算等,提升学生实践能力。

在中心未来建设过程中,将紧跟时代技术特点,按照中心确定的系统整体框架(如下图所示),建立与移动商务相适应的实践指导过程指标,让实践中心的实践意义高于实习,从而将原有的体验与基地实际结合起来,通过实际的移动商务平台开发、操



作和训练，最终提升学生对理论知识的理解水平及解决问题的能力，并能解决基地实际问题。



中心系统整体框架

三、预期建设成效（包括实践（实验）教学、师资队伍、体制与管理、设备与环境、示范与辐射、特色等方面内容，应有量化指标）

#### 1、实践（实验）教学方面

（1）体现以人为本的理念，进一步拓展综合型、设计型、创新型实践教育项目，促进实践教学改革的不断深化，并利用云平台和实践基地的实训项目，创造学生自主学习、体验式学习、情景式、互动式学习、实践性学习的氛围和环境，促进大学生理论和实践的结合，提升学生的理论知识的消化能力和应用知识解决问题的能力；并采用多媒体、计算机模拟和实战训练相结合的方法，巩固所学内容。

（2）坚持实验教学与理论教学并重原则，合理调整实验学时占课程学时的比例，根据本科人才培养方案的要求，重新审定本科实验教学大纲，更新实践教学内容，加强理论教学与实践教学的有机融合；其次，确保实验项目开出率 100% 以上，未来将开设的课内实验项目为 12 个，学时数 56 个；基地实训项目 6 个，每年参与学生数达 70 人。

（3）利用学科优势和科研成果，积极探索以实践能力、创新能力、工程能力相结合的实践教学模式，进一步加大独立设置实践课的力度，增加设计性、综合性实践教学的比例；及时吸收科学研究和教学研究的新成果，更新实践教育内容，改革教学方法，不断开拓创新，探索人才培养的新途径、新方法。

（4）进一步加强实践教学教材建设，促进实践教学质量的不断提高，未来五年内每年编写两本实践教学指导教材。

#### 2、师资队伍方面

加强实验教学队伍建设和加强学术交流与研究，建设一支思想觉悟高、爱岗敬业、业务水平过硬的实践教学队伍。加强学术研究，加强与国内兄弟院校实践教育中心学术交流，密切关注国内外实践教育中心建设的最新动态，不断加强自身建设，争取申报国家级实践教育中心。到 2020 年，中心实践教学队伍的博士硕士比例为 100%，博士占比达 50% 以上；职称进一步得到提高，高级职称占比要达到 60% 以上。实践教育

队伍中，每年参加国际国内学术交流和培训的人次不低于 10 人次。

### 3、体制与管理方面

(1) 完善现有中心管理体制，校内实验中心和校外实践基地由统一的中心管理部门管理，规范化管理，最大限度地实现资源重组、优化配置、资源共享，使设备的利用率达到 95% 以上。

(2) 实行以学生为主体的开放式管理，建设开放式的创新实验平台。增加开放实践教学内容，积极营造学生自主实践、自主学习的环境，鼓励和引导学生自行设计实验、参与教师科研课题，充分利用实践教学硬件平台和丰富的实践教学资源。

(3) 建立健全大学生参加科研与实践创新活动的新机制。认真贯彻落实学校关于大学生课外科技活动、大学生社会实践教育、大学生素质拓展计划实施以及实验室开放管理等一系列政策措施，组织学生积极参与科研项目，完善学生参加科研和实践实训创新活动的实施方案。

(4) 建立实验教学队伍知识、技术不断更新的培训制度，促进理论教学与实践教学紧密结合，促使教学、科研与技术互通兼容。

(5) 在已有的管理制度基础上，充实和完善实验教学中心的各项规章制度，研究建立环节衔接、相互制约、监控有效、操作性强、形成良性向上发展的、细化有效的管理体制。加强对实验技术人员的考核，提高仪器设备的管理水平，进一步提高仪器设备的利用率和完好率。

### 4、设备与环境方面

(1) 中心相关单位江苏联通，除与我中心共建实验室外，可提供电信运营管理、增值业务开发、移动支付等方面的实践教育设备。未来将着重增加提供模式、仿真、开发、移动体验设计等的相关设备与软件，为学生提供更加贴近现实的移动商务与设计实践过程。

(2) 加大软硬件建设力度，提供人才培养新环境，加强实践教学实习基地建设。

(3) 更新观念，不断完善实践教学的管理体制和质量评价体系，以适应开放管理和学生自主学习的需要，使实践教学的设备配置、投入、运行与环境建设相协调，创造有利于人才脱颖而出的孵化机制。

### 5、示范与辐射、特色方面

中心是面向全校师生教与学的基础设施建设项目，受益面广，对我校管理学科、计算机学科等实用型人才培养起到重要的作用。为学生建立模拟环境，可为管理学院、计算机学院等学院多个专业的教学科研提供支撑，对进一步提高我校该学科课程的教学质量，培养“开拓型、创新型、能力型”管理人才等，产生十分重大而积极的影响；中心建设不仅在南京邮电大学实践教育方面具有示范带头作用，而且在南京高校之间交流与合作，与其他院校进行经验共享与交流，为实践中心进一步发挥示范与辐射作用提供有力支持。

## 四、经费投入规划（包括资金来源、投入规模、主要投入方向等）

资金来源：学校经费。

投入规模：5 年，15 万/年。总投入 75 万元。

主要投入方向：软件更新升级，软件购买。

### (1) 软件更新预算

序号	名称	更新内容	更新费用(万元)
1	用友公司 ERP-U8 软件	升级系统模块	4.00
2	金蝶公司 K/3 人力资源管理软件	升级系统模块	2.00
3	深圳国泰安公司上市公司数据信息系统	升级数据库	4.00
4	数据挖掘软件 IMINER8.0	升级模型库、方法库	3.00
5	金利得公司钱龙证券模拟交易系统三年服务	升级数据库, 签约 3-5 年系统服务	5.00
6	用友公司创业者网络电子沙盘教学软件	升级数据库、模型库	3.00
7	Eview 公司计量经济学软件 EVIEWS6.0	升级到 8.0	5.00
8	深圳国泰安公司上市公司数据信息系统	升级数据库	3.00
9	Flexsim 系统仿真软件	升级数据库、模型库	5.00
10	金蝶 K3/CRM 软件	升级数据库、模型库	3.00
11	第三方物流管理与网络营销模拟系统	升级数据库、模型库	2.00
12	SAP Business One+PowerB 企业管理系统	升级数据库、案例库	1.00
合计			40.00

(2) 购买软件预算

序号	购置物资名称	品牌、型号、规格	技术参数	需求计划		
				数量(台/套)	单价(万元)	总价(万元)
1	移动应用开发工具	最新版	基于安卓、苹果系统	1	10	10
2	移动 OA 系统	最新版	用于移动终端	1	10	10
3	统计分析 PASW Modeler			1	15	15
合计						35

#### 四、实验教师、实验技术人员和其他人员名单

序号	姓名	出生年月	学历	学位	专业技术职务	承担任务	专职/兼职	是否具有企事业单位实践经历
1	卢子芳	1963.8	研究生	博士	教授	主任	专职	是
2	戴薇	1967.2	本科	学士	工程师	先锋科技总经理	兼职	是
3	刘建	1967.6	本科	学士	经济师	先锋科技法务官	兼职	是
4	林祯舜	1969.12	研究生	博士	教授	先锋科技首席分析师	兼职	是
5	梁汉成	1979.11	研究生	硕士	工程师	先锋科技网络运营总监	兼职	是
6	张帆	1974.6	本科	学士	工程师	先锋科技营销策划总监	兼职	是
7	诸葛江华	1975.1	本科	学士	工程师	先锋科技IT技术总监	兼职	是
8	吉宁	1967.1	本科	硕士	高级工程师	实验教学	兼职	是
9	杨庚	1961.1	博士后	博士	教授	实验教学	专职	是
10	王汝传	1943.8	本科	学士	教授	实验教学	兼职	是
11	孙力娟	1963.12	研究生	博士	教授	实验教学	兼职	是
12	黄卫东	1968.11	研究生	博士	教授	实验教学	兼职	是
13	姚国章	1968.11	研究生	硕士	教授	实验教学	专职	是
14	张相斌	1961.3	研究生	博士	教授	实验教学	兼职	是

15	郑彦	1957.1	研究生	博士	教授	实验教学	专职	否
16	孙知信	1964.9	研究生	博士	教授	实验教学	兼职	是
17	姚放吾	1953.11	研究生	硕士	教授	实验教学	专职	否
18	张登银	1964.11	研究生	博士	教授	实验教学	兼职	是
19	李玲娟	1963.11	研究生	博士	教授	实验教学	兼职	是
20	章韵	1963.12	研究生	硕士	教授	实验教学	专职	是
21	徐小龙	1977.7	研究生	博士	教授	实验教学	兼职	是
22	肖甫	1980.1	研究生	博士	教授	实验教学	专职	否
23	洪龙	1952.1	研究生	博士	研究员级高工	实验教学	兼职	是
24	朱恒民	1974.3	研究生	博士	副教授	实验教学	专职	否
25	朱卫未	1979.5	研究生	博士	副教授	实验教学	专职	否
26	陈伟民	1965.1	研究生	硕士	副教授	实验教学	专职	是
27	翟丹妮	1973.3	研究生	硕士	副教授	实验教学	专职	否
28	洪小娟	1975.3	研究生	硕士	副教授	实验教学	专职	否
29	张立凡	1968.4	研究生	博士	副教授	实验教学	专职	否
30	邢光军	1973.1	研究生	博士	副教授	实验教学	专职	否
31	刘婧	1978.3	研究生	博士	副教授	实验教学	专职	否
32	陈立梅	1975.6	研究生	硕士	副教授	实验教学	专职	是
33	陈春玲	1961.4	研究生	硕士	副教授	实验教学	兼职	是
34	陈丹伟	1970.1	研究生	博士	副教授	实验教学	兼职	是

35	张伟	1973.9	研究生	博士	副教授	实验教学	专职	否
36	陈燕俐	1969.6	研究生	硕士	副教授	实验教学	兼职	是
37	陈伟	1979.4	研究生	博士	副教授	实验教学	专职	否
38	吴家皋	1969.1	研究生	博士	副教授	实验教学	专职	否
39	孙国梓	1972.7	研究生	博士	副教授	实验教学	兼职	是
40	王海艳	1974.2	研究生	博士	副教授	实验教学	兼职	是
41	汤伟伟	1967.8	研究生	博士	副教授	实验教学	专职	否
42	林萍	1977.7	研究生	硕士	副教授	实验教学	专职	否
43	李宏伟	1979.5	研究生	硕士	高级实验师	副主任	专职	否
44	徐建勤	1963.8	研究生	硕士	高级工程师	实验管理	专职	否
45	刘一凡	1954.2	本科	学士	高级工程师	实验教学	专职	是
46	张冀	1951.2	本科	学士	高级工程师	实验管理	专职	否
47	方萍	1971.6	研究生	硕士	副研究员	实验教学	兼职	是
48	倪晓军	1969.9	研究生	硕士	工程师	实验教学	专职	是
49	黄华	1957.5	本科	学士	工程师	实验管理	专职	否
50	董艾华	1961.4	本科	学士	工程师	实验管理	专职	否
51	陈夏梅	1962.1	专科		工程师	实验管理	专职	否
52	吴焯虹	1966.5	研究生	硕士	工程师	实验管理	专职	否
53	方华	1972.7	研究生	硕士	工程师	实验管理	专职	是
54	巩永华	1981.5	研究生	博士	讲师	实验教学	专职	否
55	韩普	1983.7	研究生	博士	讲师	实验教学	专职	否

56	沈洪洲	1980.12	研究生	博士	讲师	实验教学	专职	否
57	孙建敏	1979.5	研究生	博士	讲师	实验教学	专职	否
58	白玫	1979.9	研究生	硕士	讲师	实验教学	专职	否
59	张冲	1982.11	研究生	博士	讲师	实验教学	专职	否
60	刘长贤	1979.9	研究生	博士	讲师	实验教学	专职	否
61	葛伟	1982.12	研究生	博士	讲师	实验教学	专职	否
62	仲云云	1979.9	研究生	博士	讲师	实验教学	专职	否
63	姜丽宁	1980.11	研究生	博士	讲师	实验教学	专职	否
64	刘影	1979.9	研究生	硕士	讲师	实验教学	专职	否
65	沈建人	1979.11	研究生	硕士	讲师	实验教学	专职	否
66	伍琳瑜	1974.6	本科	硕士	讲师	实验教学	专职	否
67	徐润森	1976.1	本科	硕士	讲师	实验教学	专职	是
68	沈超	1983.2	研究生	硕士	讲师	实验教学	专职	否
69	李爱群	1969.8	本科	学士	讲师	实验教学	专职	否
70	陈云芳	1976.4	研究生	博士	讲师	实验教学	专职	否
71	杨文杰	1977.1	研究生	硕士	讲师	实验教学	专职	否
72	李超	1975.8	研究生	硕士	讲师	实验教学	专职	否
73	李凌燕	1980.3	研究生	硕士	讲师	实验教学	专职	否
74	胡素君	1973.3	研究生	硕士	讲师	实验教学	专职	否
75	陈志	1978.3	研究生	博士	讲师	实验教学	专职	否
76	李鹏	1979.6	研究生	硕士	讲师	实验教学	专职	否

77	刘丽	1977.1	研究生	硕士	讲师	实验管理	专职	否
78	李梦娥	1982.11	研究生	硕士	讲师	实验管理	专职	否
79	彭红姣	1975.8	研究生	硕士	实验师	实验管理	专职	否
80	肖国丰	1981.1	本科	学士	助教	实验管理	专职	否
81	吴晓芬	1961.12	专科		助工	实验管理	专职	否
82	潘文婵	1983.8	研究生	硕士	助工	实验管理	专职	否
83	刘静静	1986.7	研究生	硕士	助理实验师	实验管理	专职	否
84	俞凯兰	1983.4	本科	硕士	助理实验师	实验管理	专职	否
85	臧力	1981.3	本科	学士	助工	实验管理	专职	否
86	林苹	1964.12	高中		高级工	实验管理	专职	否

## 五、仪器设备清单（单价 800 元以上）

### 1、立项建设期间购置设备清单：

序号	名称	品牌/型号	单价 (元)	数量 (台、套)	金额 (万元)	用途	备注
1	Infiniband 卡	单端口 56Gb/s FDR PCIe3.0 x8	5000	11	5.5		
2	KVM 切换器	16 口 切换器	1750	1	0.175		配套
3	磁盘阵列	曙光 DS600-G10	94100	1	9.41		
4	存储	浪潮 AS500H 存储	187000	1	18.7		
5	服务器	曙光 I640-G15	90000	1	9		
6	服务器	曙光 I620-G10	35750	8	28.6		
7	服务器	曙光 L620r-G	30000	1	3		



8	服务器	曙光 I620-G10	25000	1	2.5		
9	服务器	曙光 I640-G15	80000	1	8		
10	服务器	浪潮 NF5240M3	31800	7	22.26		
11	服务器机柜	图腾 42U 2米	3650	1	0.365		配套
12	机柜系统	服务器专用机柜(含PDU、连接线缆等配件)	50000	1	5		
13	集群管理	Gridview	0	1	0		
14	交换机	Mellanox 36端口 56Gb FDR Infiniband	75000	1	7.5		
15	千兆交换机	24 端口全千兆以太交换机	1200	1	0.12		
16	千兆交换机	H3C24 口全千兆交换机	1300	9	1.17		配套
17	微机	宏基	4000	35	14		配套
金 额 总 计					135.3		

## 2、原有设备清单:

序号	名称	品牌/型号	单价 (元)	数量 (台、套)	金额 (万元)	用途	备注
1	网络交换机	D-Link DES-1026G	1,480.00	12	1.776	实验教学	
2	实验演示教具	ERP 沙盘模 具	50,000.00	1	5	实验教学	
3	投影机	松下 PX98	27,500.00	1	2.75	实验教学	

4	投影机	东芝 T61	21,800.00	1	2.18	实验教学	
5	服务器	浪潮 NF190	16,990.00	1	1.699	实验教学	
6	服务器	浪潮英信 NL380P	32,800.00	3	9.84	实验教学	
7	服务器	浪潮英信 NL230	19,100.00	1	1.91	实验教学	
8	微型电子计算机	清华同方超 越 E350	5,030.00	100	50.3	实验教学	
9	微型电子计算机	清华同方超 越3400D	5,240.00	2	1.048	实验教学	
10	微型电子计算机	清华同方超 越 E350	5,040.00	8	4.032	实验教学	
11	微型电子计算机	清华同方超 越 E350	6,050.00	20	12.1	实验教学	
12	微型电子计算机	清华同方超 越 E350	4,850.00	5	2.425	实验教学	
13	微型电子计算机	清华同方超 越 E350	5,485.00	1	0.5485	实验教学	
14	微型电子计算机	联想扬天 12060主机	3,300.00	1	0.33	实验教学	
15	微型电子计算机	清华同方超 越 E300	4,460.00	76	33.896	实验教学	
16	微型电子计算机	清华同方超 越 E300	4,470.00	1	0.447	实验教学	
17	移动硬盘	清华紫光	1,240.00	1	0.124	实验教学	
18	激光打印机	HP LaserJet110 0	3,900.00	1	0.39	实验教学	
19	激光打印机	HP5000	15,130.00	1	1.513	实验教学	
20	激光打印机	HP1300	3,550.00	1	0.355	实验教学	
21	激光打印机	HP1150	3,130.00	1	0.313	实验教学	
22	激光打印机	HPLJ3030	5,839.00	1	0.5839	实验教学	
23	激光打印机	HPLJ5100	10,950.00	1	1.095	实验教学	

24	激光打印机	HPLJ1320	3,398.00	2	0.6796	实验教学	
25	激光打印机	HPLJ1020	1,480.00	2	0.2896	实验教学	
26	路由器	WG102	1,100.00	1	0.11	实验教学	
27	网络交换机	DES-1024D	1,000.00	6	0.6	实验教学	
28	网络交换机	C1G124-24	30,400.00	1	3.04	实验教学	
29	视频监视器	订制	25,500.00	1	2.55	实验教学	
30	信号分配器	订制	2,850.00	1	0.285	实验教学	
31	卫星通信设备	COMSTREAM10 1-II	70,000.00	1	7	实验教学	
32	多媒体设备	订制	2,150.00	1	0.215	实验教学	
33	主控机	订制	1,500.00	1	0.15	实验教学	
34	波比士放大器	雅马哈	1,980.00	1	0.198	实验教学	
35	无线调频扩音系统	LECX5	1,650.00	1	0.165	实验教学	
36	会议桌	无	2,300.00	1	0.23	实验管理	
37	电脑办公桌	无	950.00	8	0.76	实验管理	
38	会议桌	无	1,000.00	1	0.1	实验教学	
39	接待前台	无	2,880.00	1	0.288	实验管理	
40	投影仪	爱普生 EMP-822	9,000.00	1	0.9	实验教学	
41	投影仪	爱普生 EMP-1710	11,000.00	1	1.1	实验教学	
42	服务器	浪潮 NF190D	17,500.00	1	1.75	实验教学	
43	服务器	戴尔 PE2950	23,000.00	1	2.3	实验教学	

44	服务器	浪潮 NF290D2	28,600.00	1	2.86	实验教学	
45	服务器	浪潮 NF5220	28,800.00	1	2.88	实验教学	
46	服务器	浪潮 NF195E	34,600.00	2	6.92	实验教学	
47	微型电子计算机	联想启天 M826E 19 ‘WLCD	4,135.00	76	31.426	实验教学	
48	微型电子计算机	联想启天 M430E	4,700.00	3	1.41	实验教学	
49	笔记本电脑	联想 T410I 2516 A21	7,780.00	10	7.78	实验教学	
50	多媒体一体机	QX-LD-17-T	6,900.00	2	1.38	实验管理	
51	网络交换机	WS-C3560G-2 4TS-B+GLC-S X-MM	42,600.00	1	4.26	实验教学	
52	网络交换机	D-Link DG51024T	1,100.00	3	0.33	实验教学	
53	网络交换机	D-Link DGS-1024D	980	1	0.098	实验教学	
54	网络交换机	D-Link DGS-1024T	1,100.00	8	0.88	实验教学	
55	彩色电视机	夏普 LCD-52GZ220 A	11,500.00	1	1.15	实验教学	
56	电冰箱	BCD-227CHT	2,680.00	1	0.268	实验管理	
57	服务器	浪潮 NF5220	39,500.00	2	7.9	实验教学	
58	笔记本电脑	联想 i3-390M/2G/ 500G/13.3' L ED	5,000.00	2	1	实验教学	
59	条码打印机	立象商用条 码打印机	3,000.00	1	0.3	实验教学	
60	服务器机柜	42U	7,500.00	1	0.75	实验教学	
61	不间断电源	GA FS-20K 20kVA	281,000.00	1	28.1	实验教学	

62	微型电子计算机	兼容机	5,000.00	1	0.5	实验教学	
63	数码摄像机	佳能 HFS20	8,870.00	1	0.887	实验教学	
64	服务器	浪潮 NF5225	28,570.00	1	2.857	实验教学	
65	视频监控系统	订制29路	88,000.00	1	8.8	实验管理	
66	电脑桌	六人位异形桌	2,475.00	8	1.98	实验教学	
67	电脑讲台		4,400.00	1	0.44	实验教学	
68	软件	用友公司 ERP-U8软件	80,000.00	1	8	管理信息系统、企业资源规划	
69	软件	金蝶公司 K/3人力资源管理软件	37,000.00	1	3.7	人力资源管理	
70	软件	北京富兰德利公司人员素质测评软件	30,000.00	1	3	人员测评	
71	软件	金利得公司钱龙证券模拟交易系统	59,800.00	1	5.98	证券与投资	
72	软件	北京网路畅想公司电子商务模拟系统	20,000.00	1	2	电子商务、电子政务	
73	软件	深圳国泰安公司上市公司数据信息系统	98,000.00	1	9.8	实验教学	
74	软件	数据挖掘软件 IMINER8.0	32,000.00	1	3.2	管理信息系统	
75	软件	SimMarketing 市场营销模拟实验室系统	47,500.00	1	4.75	市场营销	
76	软件	金利得公司钱龙证券模拟交易系统三年服务	30,000.00	1	3	证券与投资	

77	软件	芬兰 Cesim Oy 公司 Cesim Global Challenge 企业决策模拟课程	114,000.00	1	11.4	Cesim 课程实验	
78	软件	俊嘉科技公司 电子教室软件 ECR	10,000.00	1	1	实验管理	
79	软件	北森测评技术公司 人才测评软件	127,000.00	1	12.7	人力资源管理	
80	软件	用友公司 创业者网络电子沙盘教学软件	40,000.00		4	综合性实验	
81	软件	新中大公司 P-soft 项目管理软件	60,000.00	1	6	实验教学	
82	软件	北京惠斯特公司 C-invest 投资项目决策支持系统	65,000.00	1	6.5	实验教学	
83	软件	Adobe 公司 Adobe CS4 Web Premium 套装软件	9,000.00	1	0.9	实验教学	
84	软件	Eview 公司 计量经济学软件 EViews6.0	39,000.00	1	3.9	实验教学	
85	软件	俊嘉科技公司 集中化电脑管理系统 PNS	20,085.00	1	2.0085	实验管理	
86	软件	深圳国泰安公司 上市公司数据信息系统	99,600.00	1	9.96	实验教学	
87	软件	Flexsim 系统 仿真软件	60,000.00	1	6	实验教学	

88	软件	KJ 营销管理沙盘	49,800.00	1	4.98	实验教学	
89	软件	KJ 营销技能与客户管理沙盘	49,800.00	1	4.98	实验教学	
90	软件	WINDOWS 7	900.00	2	0.18	实验教学	
91	软件	金蝶 K3/CRM 软件	53,000.00	1	5.3	实验教学	
92	软件	企业竞争模拟软件	120,000.00	1	12	实验教学	
93	软件	项目投资决策数据分析软件	99,000.00	1	9.9	实验教学	
94	软件	市场营销策划模拟软件	90,000.00	1	9	实验教学	
95	软件	第三方物流管理与网络营销模拟系统	49,000.00	1	4.9	实验教学	
96	软件	俊嘉科技公司集中化电脑管理系统 PNS	25,480.00	1	2.548	实验管理	
97	软件	SAP Business One+PowerB 企业管理系统	160,000.00	1	16	客户关系管理	
98	软件	SPSS 社会科学统计软件	94,000.00	1	9.4	数据挖掘	
99	软件	Xcelsius Present 2008	赠送	1	0	数据挖掘	
100	软件	大学生创业模拟实训系统	99,980.00	1	9.998	综合性实验	
101	软件	财务管理模拟实战系统	69,990.00	1	6.999	实验教学	
102	软件	视频会议系统	67,760.00	1	6.776	实验管理	
103	软件	中国工业企业年度数据	96,000.00	1	9.6	实验教学	

		库软件					
104	软件	人力资源管 理软件	38,000.00	1	3.8	实验教学	
105	软件	金利得公司 钱龙证券模 拟交易系统	30,000.00	1	3	实验教学	
106	电信运营设 备	阿尔卡特 A8360	5,000,000. 00	1	500	实验教学	
107		贝尔 S1240	12,000,000 .00	1	1200	实验教学	
108		华为 HW6200	860,000.00	1	86	实验教学	
109		爱立信 RBS3202	140,000.00	1	14	实验教学	
<b>金 额 总 计</b>					2299.681万元		

注：“实践教育中心”须在备注中注明仪器设备存放地点在“实践教育中心”或“校外实践基地”，简称为“中心”或“基地”



## 六、验收数据报表

### 江苏省高等学校实验教学与实践教育中心验收数据报表

一	基本信息	1	学校名称	南京邮电大学		备注	
		2	中心名称	基于云计算的移动商务实用型人才实践教育中心		-	
		3	中心类型	实践教育中心		-	
		4	中心网址	http://bc.njupt.edu.cn/sjzx/		-	
		5	中心主任姓名	卢子芳	职称	教授	-
		6	中心主任手机	18951896179		-	
		7	获准立项时间	2012年8月		××年××月	
二	经费投入	8	中心平台建设经费投入小计	230	万元		
		9	其中：①中央财政经费		万元		
		10	②省级财政经费	200	万元		
		11	③市县配套经费		万元		
		12	④学校配套经费	30	万元		
		13	⑤其他（含行业、企业投入、 社会捐赠、中心创收等）		万元		
		14	中心运行经费投入小计（学校预算支出）	2	万元		
		15	其中：①仪器设备维护维修经费	2	万元		
		16	②实验耗材费		万元		
		17	③行政办公费		万元		
		18	校（院）及以上实验教学改革立项投入经费	41	万元		
三	经费支出	19	中心平台建设经费支出小计	135.3	万元		
		20	其中：①仪器设备购置费	135.3	万元		
		21	②实验教师培训费		万元		
		22	③实验资源开发费（含软件购置、实验课程、 实验项目开发、开放共享等费用）		万元		
		23	④实验室改造费		万元		
		24	⑤其他费用		万元		
		25	其中：用于实践教育中心校外实践基地建设的经费 （即以上支出项目中用于实践基地建设经费总和）		万元		
		26	其中：省级财政经费支出	119.59	万元		
		27	中心运行经费支出小计（学校预算支出）	0.1124	万元		
		28	其中：①仪器设备维护维修经费	0.1124	万元		
		29	②实验耗材费		万元		
		30	③行政办公费		万元		
		31	校（院）级及以上实验教学改革立项经费支出小计	16.56	万元		

四	经费结余	32	中心平台建设经费资金结余小计	94.7	万元
		33	其中：省财政专项资金结余	94.7	万元
		34	中心运行经费结余小计	1.8876	万元
		35	校（院）级及以上实验教学改革立项经费结余小计	24.44	万元
五	建设成效	36	实验教学场地使用面积	2679	m <sup>2</sup>
		37	其中：新增实验教学场地使用面积	0	m <sup>2</sup>
		38	仪器设备固定资产总值	662.46	万元
		39	其中：新增仪器设备固定资产总值	135.3	万元
		40	仪器设备数	564	台套
		41	其中：①新增仪器设备数	82	台套
		42	②自制仪器设备种类	0	种
		43	实验中心人员数量	86	人
		44	其中：①专职人员数量	64	人
		45	②专职人员中正高：副高：中级及以下数量	7: 18: 39	人
		46	③专职人员中博士：硕士：学士及以下数量	24: 30: 10	人
		47	④兼职人员数量	22	人
		48	承担的教学改革及研究项目数	16	项
		49	其中：①国家级	0	项
		50	②省级	2	项
		51	③校级	14	项
		52	承担的科学研究项目数	69	项
		53	其中：①国家级	19	项
		54	②省级	19	项
		55	③横向项目	31	项
		56	指导学生获得的成果数	25	项
57	其中：①公开发表论文	6	篇		
58	②省部级及以上相关奖项	18	项		
59	③获得专利数	1	项		
60	获得教学成果奖数	8	项		
61	其中：①国家级	0	项		

五	建设成效	62	②省（部）级	7	项
		63	③校（院）级	1	项
		64	中心人员发表论文及教材建设数量	147	种（篇）
		65	其中：①新出版的实验教材	8	种
		66	②新编写的实验讲义	1	种
		67	③发表的教学研究论文	10	篇
		68	④发表的科学研究论文	129	篇
		69	承担的实验课程总数	46	门
		70	其中：新增的实验课程数	16	门
		71	承担的实验项目总数	139	个
		72	其中：①新增的实验项目数	64	个
		73	②当前实验项目数中，综合（设计）性、研究（创新）性项目所占比例	56	%
		74	中心服务实验人时数	553016	人时数
		75	①校内学生实验人时数	352950	人时数
		76	②校外学生实验人时数	199586	人时数
		77	③社会服务实验人时数	480	人时数
		78	支撑“大学生实践创新训练项目”	124	项
		79	其中：①国家级	8	项
		80	②省级	10	项
		81	③校（院）级	106	项
82	网站教学资源总容量	78	G B		
六	示范辐射作用	83	实验教材推广应用的高校数	0	所
		84	自制实验仪器设备推广应用的高校数	0	所
		85	接待外校参观访问人数	52	人次
		86	承办的学生竞赛活动	3	个
		87	其中：①国家级	0	个
		88	②省级	1	个
		89	③校（院）级	2	个
		90	组织参加竞赛的学生数	1304	人次
		91	承办国内外会议交流	0	次

## 七、审核意见

实验教学与实践教育中心负责人审核意见	
经审核，表格所填内容属实， 本人对所填内容负责。	
签名：	日期：
学校职能部门审核意见	
负责人签名：	（公章） 日期：
合作单位审核意见	
同意验收	
负责人签名：	（公章）
负责人签名：	（公章）
日期：	
学校审核意见	
负责人签名：	（公章） 日期：